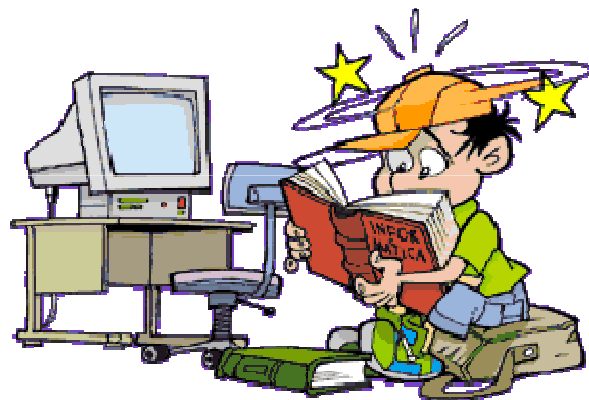


BE/CRE da Escola Secundária de Viriato



Pesquisar na Internet

Ano lectivo 2009/2010

Internet

- A Internet é actualmente o maior repositório de informação do mundo, recebe mais de 15 milhões de novos documentos diariamente, tendo já superado a marca de mais de 1 trilião de documentos.
- Cerca de 95% dessa informação é publicamente acessível.



Literacia da informação

- A informação que nos chega actualmente provém de diversas fontes e adquire variados formatos:
 - o texto impresso,
 - a televisão,
 - os vídeos,
 - as bases de dados de bibliotecas,
 - os sítios da Web, etc.
- Para possuir competências de “literacia da informação” é necessário sentido crítico e saber **porquê, quando e como** usar todas estas ferramentas.

(<http://www.evora.net/bpe/Linfo/introducao.htm>)

Internet

- É preciso ter alguns cuidados na selecção e uso que se faz da informação.
- As competências ao nível da “literacia da informação” ajudam-nos a identificar a boa da má informação, distinguindo as boas das más fontes de informação.
- Tens que ter em conta alguns princípios:
 - *A Internet é um espaço informativo em que todos colaboram, não sendo gerido por nenhuma entidade ou grupo em particular.*

A Internet, a Web e os Motores de Busca não são a mesma coisa.

Para pesquisar na Internet é preciso saber.

Muita da informação útil não está (e possivelmente nunca estará) em formato electrónico.

(<http://www.evora.net/bpe/Linfo/introducao.htm>)



Fontes de informação

- A informação chega-nos de muitas formas:
 - [Revistas de actualidades](#)
 - [Revistas científicas](#)
 - [Índice de periódicos](#)
 - [Jornais](#)
 - [Catálogo da biblioteca](#)
 - [Livros](#)
 - [World Wide Web](#)
 - [Correio electrónico](#)



Fontes de informação

Revistas de actualidades

- Deverás recorrer a uma revista de actualidades:
 - Caso procures informação ou opiniões sobre cultura de massas;
 - Caso pretendas informação actualizada sobre acontecimentos da ordem do dia;
 - Para encontrar artigos de temática generalista e dirigidos ao público em geral.
 - Exemplos:
 - Magazine Artes;
 - Super Interessante;
 - Fórum Ambiente;
 - National Geographic.
- (<http://www.evora.net/bpe/Linfo/introducao.htm>)



Fontes de informação

Revistas científicas



- Deverás recorrer a uma revista científica:
 - Para a elaboração de uma investigação académica;
 - Para conhecer o que já foi escrito sobre o teu tema de estudo;
 - Em busca de bibliografia que possa ser útil à tua pesquisa.
- Exemplos:
 - *Análise social*. ICS.Trimestral;
 - *Trajectos: revista de comunicação, cultura e educação*. ISCTE. Semestral;
 - *Referência. Revista de Educação e Formação em Enfermagem*. Escola Superior de Enfermagem de Coimbra. **Semestral**.
 - (<http://www.evora.net/bpe/Linfo/introducao.htm>)

Fontes de informação

Índices de periódicos

- Um índice de periódicos inclui referências a artigos publicados em revistas e jornais.
- Deverás recorrer a um índice de periódicos:
 - Para pesquisar um determinado tema em revistas (de actualidades ou especializadas) ou jornais;
 - Quando, procuras um artigo específico sobre o teu tema de estudo.
- Exemplos de índices de periódicos:
 - Biblioteca do Conhecimento Online (<http://www.b-on.pt>)



(<http://www.evora.net/bpe/Linfo/introducao.htm>)

Fontes de informação

Jornais

- Deverás recorrer aos jornais:
 - Se pretendes informação actualizada sobre acontecimentos locais, nacionais ou internacionais;
 - Se procuras editoriais, comentários ou artigos de opinião.
- Exemplos de jornais:
 - Público (versão em linha em <http://www.publico.clix.pt/>)
 - Jornal de Notícias (versão em linha em <http://jn.sapo.pt/>)
 - Expresso (versão em linha em <http://expresso.clix.pt>)



(<http://www.evora.net/bpe/Linfo/introducao.htm>)

Fontes de informação

Catálogo da biblioteca

- O catálogo é uma base de dados pesquisável com todos os documentos existentes na biblioteca.
- Utiliza o catálogo da biblioteca:
 - Para procurares tudo o que esta reúne sobre o teu tema de pesquisa;
 - Para localizares no espaço da biblioteca o documento de que necessitas.
- Exemplos de catálogos de bibliotecas disponíveis na *World Wide Web*:
 - Biblioteca da Esc. Sec.Viriato- <http://beviriato.blogspot.com>
 - PORBASE – Catálogo Colectivo em Linha das Bibliotecas Portuguesas: <http://opac.porbase.org>



(<http://www.evora.net/bpe/Linfo/introducao.htm>)

Fontes de informação

Livros

- Deverás recorrer aos livros:
 - Sempre que pretendas informação aprofundada sobre um determinado assunto;
 - Para relacionar o teu tema de pesquisa com outros temas de interesse;
 - Para conhecer o que foi anteriormente publicado sobre o assunto;
 - Para encontrar resultados de investigações que sirvam de suporte a uma determinada tese.
- Exemplos:
 - SCHMIDT, Luísa, NAVE, Joaquim Gil e GUERRA, João - *Autarquias e desenvolvimento sustentável*. Lisboa: Fronteira do Caos, 2005.



(<http://www.evora.net/bpe/Linfo/introducao.htm>)

Fontes de informação

World Wide Web

- Deverás utilizar a WWW:
 - Caso procures informação ou notícias actualizadas;
 - Para acederes à página em linha da tua biblioteca;
 - Caso pretendas informação sobre alguma empresa;
 - Se procuras informação relativa a instituições da administração central ou local;
 - Para conhecer opiniões diversas, de especialistas ou não.
- Exemplos de sítios na Web:
 - <http://www.evora.net/BPE> - (Biblioteca Pública de Évora);
 - <http://www.google.pt> - (Motor de busca Google);
 - <http://web.meteo.pt> - (Instituto de Meteorologia)

(<http://www.evora.net/bpe/Linfo/introducao.htm>)



Fontes de informação

Correio electrónico

- Deverás utilizar o correio electrónico:
 - Para entrar em contacto com especialistas numa determinada área que seja útil ao teu trabalho;
 - Para aceder a mensagens em [fóruns de discussão](#) (*newsgroups*) e em [listas de distribuição](#) (*listservs*);
 - Para contactar o serviço de referência da tua biblioteca e pedir ajuda no âmbito da pesquisa que estás a desenvolver.

(<http://www.evora.net/bpe/Linfo/introducao.htm>)



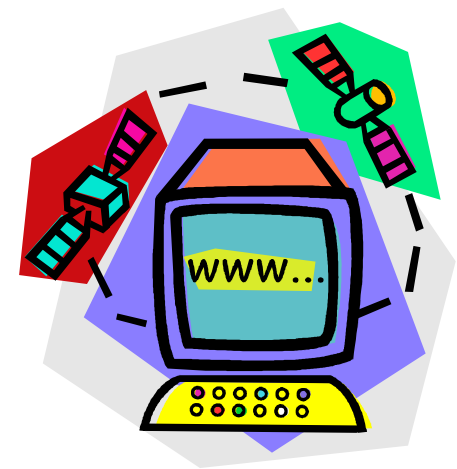
Internet e WWW



- Para navegares na Internet precisas de utilizar um navegador ou *browser*.
- Existem muitos navegadores mas os mais conhecidos e utilizados são o [Internet Explorer](#) e o [Netscape](#).
- A Internet é o esqueleto, a estrutura base, a rede mãe de todas as redes de computadores.
- A Web é apenas um dos protocolos da Internet. É uma colecção de documentos, artigos, opiniões, histórias, sons e animações alojadas em todos os servidores Web.

Internet e WWW

- O local onde a informação está alojada chama-se URL (*Uniform Resource Locator*). A URL é designada por endereço e é o conjunto de caracteres, sem espaços entre si, que aparece na barra de endereço do teu navegador, por exemplo: <http://www.esb3-viriato.edu.pt/>

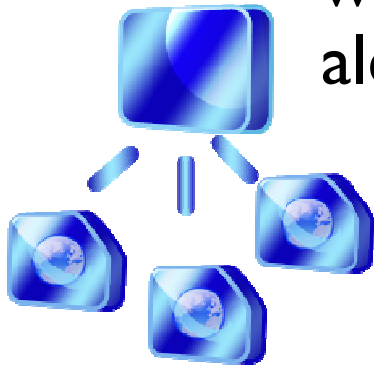


Internet e WWW

- <http://www.esb3-viriato.edu.pt/>

- **http://** (*HyperText Transfer Protocol*) significa que se trata de um *documento hipertexto*.

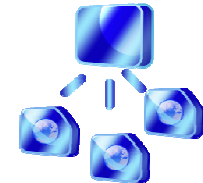
- **www** significa *World Wide Web* ou "rede de alcance mundial".



- **É o domínio, é o nome da página ou da instituição a que pertence.**

Internet e WWW

- Os protocolos possibilitam a comunicação entre os diferentes tipos de computadores – Macintosh, PC, UNIX.
- Tratam-se de regras padronizadas que permitem a um computador entender as mensagens enviadas por outro e agir em consonância. Existem vários protocolos para a comunicação na Internet. Os mais comuns são:
 - *Simple Mail Transfer Protocol (SMTP)*: para enviar e receber mensagens de correio electrónico;
 - *File Transfer Protocol (FTP)*: para transferir ficheiros entre computadores;
 - *Hypertext Transfer Protocol (HTTP)*: para transmitir informação via Web.
- Sem os protocolos os computadores não saberiam o que fazer com as mensagens de correio electrónico ou como apresentar uma página Web.



Internet

- <http://www.esb3-viriato.edu.pt/>
- As 2 ou 3 letras finais (extensão do domínio) significam, o tipo ou fim da organização, empresa ou indivíduo que o utiliza, por exemplo:

Sigla	Significado
.org	organização não-governamental
.gov	governamental
.mil	militar
.com	comercial
.edu	educação
.tur	turismo
.name	domínios pessoais
.pt	domínios portugueses
.br	domínios brasileiros
.uk	domínios britânicos
.us	domínios norte-americanos
.es	domínios espanhóis

Estratégias de pesquisa

- **Anotar** num papel algumas ideias do que pretendes procurar:
 - Qual é o **assunto** que procuro? Qual é a ciência ou saber onde se insere a pesquisa? É uma disciplina escolar?
 - Qual é o **tema**? Qual é o subtema? Existe alguma associação ou instituição relacionadas?
 - Quais são as **palavras-chave**? Quais são as palavras mais usadas? Quais são as palavras sinónimas? Há uma palavra ou expressão específica?

Pesquisar na Web



- As pesquisas na *web* podem ser feitas de várias formas:
 - Através dos motores de busca;
 - Através das próprias páginas que hospedam os documentos procurados;
 - Consultando directórios;
 - Lendo a secção de hiperligações de uma página relacionada com o tema;
 - Enviando uma mensagem para um fórum sobre esse tema;
 - Perguntando numa sala de *chat* sobre o assunto;
 - Enviando um *e-mail* a um especialista.

Pesquisar na Web



- A escolha do instrumento mais adequado vai depender da informação de que já se dispõe sobre o objecto de busca.
 - Por exemplo, se se pretende procurar as áreas naturais protegidas de Portugal é melhor visitar a própria página do Instituto da Conservação da Natureza (<http://www.icn.pt/>).
- Pesquisar em directórios ou em motores de busca.
- **Motor de busca** - programa que percorre automaticamente a Web para pesquisar sítios; é um robô que associa as páginas às palavras. Utiliza os motores de busca para encontrar uma informação específica.
- **Directórios** - sítio da Internet **especializado** na pesquisa de sítios Web. Num directório são as pessoas que indexam os sítios por temas. Utiliza os directórios para encontrar informações sobre um tema.

Pesquisar na Web

- Metapesquisadores - programa que procura sítios Web, recorrendo a vários motores de pesquisa:
 - www.kartoo.com (apresenta os resultados sob a forma de mapas interactivos);
 - www.bytesearch.com (procura em simultâneo vários motores de busca);
 - www.ixquick.com
- Outros sítios em matéria de pesquisa:
 - www.gertrudes.pt
 - www.galileu.com



Estratégias de pesquisa



- A maior parte das vezes, obtém-se um grande número de resultados: quase sempre, os melhores estão no início da lista, mas é preciso muita atenção!
- Deve refazer-se a pesquisa, utilizando outras palavras-chave, em vez de percorrer centenas de páginas de resultados...

**Há que ler os resultados ...
e refazer a pesquisa, se for
necessário**

Estratégias de pesquisa



- Quando não se encontra o que se procura:
 - Refazer a pesquisa com palavras-chave diferentes;
 - Utilizar a pesquisa avançada;
 - Mudar de motor ou de directório de pesquisa;
 - Procurar também sítios em língua estrangeira(sobretudo em inglês)
- Utiliza os directórios de forma correcta:
 - A página principal dos directórios mostra sempre a lista dos temas de pesquisa;
 - Quando estiveres na página do tema pretendido, podes fazer uma pesquisa neste tema;

Estratégias de pesquisa



- Evitar utilizar as palavras de ligação **de, com, a, o**, etc. (embora a maior parte dos motores de busca as ignore).
- É possível incluir um sinal de mais (+) - sem parêntesis - ou menos (-) para adicionar ou excluir palavras.
 - Por exemplo, para pesquisar “Ensino básico” e não quiseses páginas referentes ao Brasil, deves adicionar "- Brasil" juntamente com termo pesquisado.
 - O sinal (+) condiciona as respostas: por exemplo, se à expressão “Ensino básico” acrescentares "+Portugal", só te aparecem páginas que além de " Ensino básico " têm também no seu texto a palavra Portugal.
 - A inclusão e a exclusão de termos pode ser usada na mesma busca. Por exemplo: +portugal " Ensino básico"-brasil-angola.

Estratégias de pesquisa

- Os motores de busca, na sua grande maioria, ignoram letras maiúsculas e minúsculas, as acentuações da língua portuguesa (´), (ˆ), (¨), (˜), (˘) e interpretam o "ç" como c.
- Existem também alguns motores de busca que procuram palavras que começam pelo termo especificado, usando o sinal (* truncatura) no meio de palavras.
 - Exemplo: para procurares **trabalho**, **trabalhadores**, **trabalhadora**, **trabalhismo**, etc., poderás escrever "trabalh*".
- Outro recurso de busca é o uso da lógica booleana (**AND**, **OR**, **NOT**, **NEAR**). A lógica booleana pode dar mais especificidade à busca.

Estratégias de pesquisa

- Exemplos de operações booleanas básicas:
 - Se escreveres "AND ensino AND básico" serão mostradas todas as páginas que contenham ambos os termos "sistema" e "saúde".
 - Se escreveres "OR ensino OR básico" mostrará todas as páginas que contêm apenas uma das palavras.
 - Se escreveres "AND ensino AND NOT básico" mostrará páginas que contém “ensino” e excluem “básico”.

Estratégias de pesquisa

- Exemplos de operações booleanas básicas:
 - Se escreveres "NEAR ensino NEAR básico" mostrará páginas que contém essas palavras próximas uma da outra - dez caracteres de distância.
 - Alguns motores usam parênteses para buscas mais complexas: (ensino OR básico) AND nacional encontrará páginas que contém "ensino" ou "básico" em combinação com a palavra "nacional"

Estratégias de pesquisa

MOTORES DE BUSCA

- **Portugueses:**

- aeiou (www.aeiou.pt)
- Netindex (www.netindex.pt)
- Sapo (www.sapo.pt)
- Tumba (www.sapo.pt)

- **Brasileiros:**

- Aonde (www.aonde.com.br)
- Guiaweb (www.guiaweb.com)

- **Estrangeiros com versão em língua portuguesa:**

- Altavista (<http://pt.altavista.com>)
- Google (<http://www.google.pt>)
- Yahoo (<http://br.yahoo.com>)

- **Estrangeiros:**

- All the Web (<http://www.alltheweb.com>)
- Teoma (<http://www.teoma.com>)

Estratégias de pesquisa

- **Directórios portugueses:**
 - aeiou (www.aeiou.pt)
 - Netindex (www.netindex.pt)
 - Sapo (www.sapo.pt — no fundo da página)
- **Directórios mantidos por profissionais:**
 - Librarians' Index to the Internet (<http://lii.org>)
 - Virtual LRC (<http://www.virtuallrc.com>)
 - AllLearn (<http://www.alllearn.org/er/directories.cgi>)
 - About (<http://home.about.com/index.htm>)



Bibliografia

- <http://www.evora.net/bpe/Linfo/introducao.htm>
- <http://www.gifs-animados.net/>
- <http://www.canalkids.com.br/tecnologia/index.htm>
- <http://www.library.illinois.edu/doc/images/email.gif>
- <http://www.b-on.pt>